

รายงานการจัดทำแผนการดำเนินงานในรอบสี่ปีของ

คณบดีคณะวิทยาศาสตร์การกีฬา

(ระยะเวลาการดำรงตำแหน่งวันที่ ๓๑ มกราคม พ.ศ. ๒๕๖๖ ถึงวันที่ ๓๐ มกราคม พ.ศ. ๒๕๗๐)

ตามข้อบังคับมหาวิทยาลัยเกษตรศาสตร์ ว่าด้วยหลักเกณฑ์และวิธีการประเมินผลการปฏิบัติหน้าที่ของหัวหน้าส่วนงาน พ.ศ. ๒๕๖๓ ลงวันที่ ๗ สิงหาคม พ.ศ. ๒๕๖๓ ซึ่งมีวัตถุประสงค์เพื่อปรับปรุงผลการดำเนินงานและการปฏิบัติหน้าที่ของหัวหน้าส่วนงาน โดยการติดตามและประเมินผลจะครอบคลุม ๓ มิติ ได้แก่ (๑) ความคิดริเริ่มและความท้าทาย (Initiative and Challenge) (๒) ทักษะด้านการบริหารจัดการ (Managerial Skills) (๓) ธรรมาภิบาล (Governance) และสภามหาวิทยาลัยในการประชุมครั้งที่ ๒/๒๕๖๖ เมื่อวันที่ ๒๗ กุมภาพันธ์ พ.ศ. ๒๕๖๖ อนุมัติแต่งตั้งคณะกรรมการติดตามและประเมินผลการปฏิบัติหน้าที่คณบดีคณะวิทยาศาสตร์การกีฬา ประกอบด้วย

- | | |
|---|-----------|
| ๑. ศาสตราจารย์เจริญศักดิ์ โจนฤทธิ์พิเชษฐ์
กรรมการสภามหาวิทยาลัยผู้ทรงคุณวุฒิ | ประธาน |
| ๒. ผู้ช่วยศาสตราจารย์นฤพนธ์ วงศ์จตุรภัทร
ผู้ทรงคุณวุฒิภายนอก | กรรมการ |
| ๓. รองศาสตราจารย์ นายสัตวแพทย์ อนุชัย ภิญโญภูมิมินทร์
รองอธิการบดีวิทยาเขตกำแพงแสน | กรรมการ |
| ๔. ผู้อำนวยการสำนักงานสภามหาวิทยาลัย | เลขานุการ |

โดยมีหน้าที่ติดตามและประเมินผลการปฏิบัติหน้าที่คณบดีคณะวิทยาศาสตร์การกีฬาตามข้อบังคับมหาวิทยาลัยเกษตรศาสตร์ ว่าด้วยหลักเกณฑ์และวิธีการประเมินผลการปฏิบัติหน้าที่ของหัวหน้าส่วนงาน พ.ศ. ๒๕๖๓ เพื่อเสนอสภามหาวิทยาลัยเกษตรศาสตร์พิจารณาต่อไป

ในการประชุมคณะกรรมการติดตามและประเมินผลการปฏิบัติหน้าที่คณบดีคณะวิทยาศาสตร์การกีฬา ครั้งที่ ๑/๒๕๖๖ เมื่อวันที่ ๑๕ มีนาคม พ.ศ. ๒๕๖๖ และการประชุมคณะกรรมการติดตามและประเมินผลการปฏิบัติหน้าที่คณบดีคณะวิทยาศาสตร์การกีฬา ครั้งที่ ๒/๒๕๖๖ เมื่อวันที่ ๑๘ เมษายน พ.ศ. ๒๕๖๖ มีการพิจารณาแผนการดำเนินงานในรอบสี่ปีของคณบดีคณะวิทยาศาสตร์การกีฬา โดยเชิญ นางสาวอำพร ศรียาภัย คณบดีคณะวิทยาศาสตร์การกีฬา มานำเสนอชี้แจงแผนการดำเนินงานในรอบสี่ปีพร้อมเอกสารประกอบการพิจารณา ได้แก่

๑. แผนปฏิบัติการ ๔ ปี (พ.ศ. ๒๕๖๔-๒๕๖๗) มหาวิทยาลัยเกษตรศาสตร์
๒. แนวทางการบริหารงานของคณบดีคณะวิทยาศาสตร์การกีฬา
๓. ข้อมูลพื้นฐานของคณะวิทยาศาสตร์การกีฬา

คณะกรรมการฯ มีมติเห็นชอบให้คณบดีคณะวิทยาศาสตร์การกีฬาปรับแก้ตัวชี้วัดและค่าเป้าหมายในบางตัวชี้วัดให้มีความชัดเจนและเหมาะสม รวมทั้งเพิ่มเติมรายละเอียดของแผนการดำเนินงาน และคณะกรรมการฯ ได้มีข้อเสนอแนะเพิ่มเติม ดังนี้

๑. คณบดีควรปรับแก้หน่วยวัดในบางตัวชี้วัดให้มีความชัดเจนและสอดคล้องกับจุดประสงค์การดำเนินงาน รวมทั้งปรับแก้ค่าเป้าหมายในบางตัวชี้วัดให้มีความเหมาะสมมากยิ่งขึ้น ตลอดจนใส่รายละเอียดของแผนการดำเนินงานในแต่ละตัวชี้วัดเพิ่มเติม

๒. ในส่วนของตัวชี้วัดที่มีความท้าทาย โดดเด่น สามารถทำให้เกิดการเปลี่ยนแปลงภายในส่วนงานได้ คณะควรเน้นทางด้าน การส่งเสริมการมีส่วนร่วมของบุคลากรภายในคณะ การส่งเสริมการให้บริการของศูนย์เชี่ยวชาญเฉพาะทางด้านวิทยาศาสตร์การกีฬาและสุขภาพ การประชาสัมพันธ์สื่อสารกับสังคม/ประชาชนภายนอก เพื่อให้เกิดการรับรู้และใช้บริการของคณะมากยิ่งขึ้น การส่งเสริมการวิจัยที่เป็นเลิศทางวิชาการที่เกี่ยวข้องกับอุตสาหกรรมผู้สูงอายุ รวมทั้งการสร้างความร่วมมือกับศิษย์เก่าและหน่วยงานทั้งภาครัฐและภาคเอกชน

๓. เนื่องจากมหาวิทยาลัยเกษตรศาสตร์ได้มีการจัดตั้งคณะแพทยศาสตร์ และจะมีการจัดตั้งคณะทางด้านวิทยาศาสตร์สุขภาพอื่นๆ ในอนาคต คณะวิทยาศาสตร์การกีฬาอาจสร้างความร่วมมือในด้านการเรียนการสอน การวิจัยและบริการวิชาการร่วมกับคณะเหล่านี้ได้

๔. ศูนย์เชี่ยวชาญเฉพาะทางด้านวิทยาศาสตร์การกีฬาและสุขภาพของคณะ อาจดำเนินการในรูปแบบ Business Unit เพื่อให้มีการบริหารจัดการทั้งทางด้านทรัพยากรและกำลังคนได้อย่างคล่องตัวและมีประสิทธิภาพมากขึ้น

คณบดีคณะวิทยาศาสตร์การกีฬาได้ดำเนินการปรับแก้ตัวชี้วัดและค่าเป้าหมายในบางตัวชี้วัดให้มีความชัดเจนและเหมาะสม รวมทั้งเพิ่มเติมรายละเอียดของแผนการดำเนินงาน ตามข้อเสนอแนะของคณะกรรมการฯ เรียบร้อยแล้ว โดยแผนการดำเนินงานในรอบสี่ปีของคณบดีคณะวิทยาศาสตร์การกีฬามีรายละเอียดตามเอกสารแนบ

ทั้งนี้ คณะกรรมการฯ ลงมติเห็นควรนำเสนอสภามหาวิทยาลัยเพื่อพิจารณาต่อไป



(ศาสตราจารย์เจริญศักดิ์ โรจนฤทธิ์พิเชษฐ์)

กรรมการสภามหาวิทยาลัยผู้ทรงคุณวุฒิ

ประธานกรรมการ



(ผู้ช่วยศาสตราจารย์ณฤพนธ์ วงศ์จตุรภัทร)

ผู้ทรงคุณวุฒิภายนอก

กรรมการ



(รองศาสตราจารย์ นายสัตวแพทย์ อนุชัย ภิญโญภูมิมินทร์)

รองอธิการบดีวิทยาเขตกำแพงแสน

กรรมการ

แผนการดำเนินงานในรอบสี่ปี
ชื่อส่วนงาน คณะวิทยาศาสตร์การกีฬา
ชื่อ-สกุล อาจารย์ ดร.อำพร ศรียาภย์ วันที่ได้รับตำแหน่ง ๓๑ มกราคม พ.ศ.๒๕๖๖

การจัดทำแผนการดำเนินงานในรอบสี่ปี จะต้องประกอบด้วย

๑. ค่าเป้าหมายตัวชี้วัดตามแผนปฏิบัติการ ๔ ปี (พ.ศ. ๒๕๖๔-๒๕๖๗) ของมหาวิทยาลัย ค่าเป้าหมายตัวชี้วัดที่ได้รับมอบหมายจากอธิการบดีไปยังส่วนงานตามแผนปฏิบัติการ ๔ ปี (พ.ศ. ๒๕๖๔-๒๕๖๗) ของมหาวิทยาลัย ซึ่งค่าเป้าหมายในแผนดังกล่าว จะเป็นค่าเป้าหมายขั้นต่ำ ส่วนงานสามารถพิจารณาตั้งค่าเป้าหมายให้สูงขึ้นได้ (ใส่ไว้ในข้อ ๑.๑.๑)

๒. แผนการบริหารงานในรอบสี่ปี ที่คณบดี/ผู้อำนวยการได้นำเสนอไว้ต่อประชาคมเมื่อคราวสรรหาหรือมีการกำหนดร่วมกันกับส่วนงานที่สอดคล้องกับยุทธศาสตร์ของมหาวิทยาลัย (ใส่ไว้ในข้อ ๑.๑.๑)

๓. แผนการบริหารงานของคณบดี/ผู้อำนวยการ ซึ่งได้จากการพิจารณาร่วมกันกับส่วนงาน ที่มีความท้าทาย โดดเด่น สามารถทำให้เกิดการเปลี่ยนแปลงภายในส่วนงานได้ ที่นอกเหนือจากยุทธศาสตร์ของมหาวิทยาลัย (ใส่ไว้ในข้อ ๑.๑.๒)

การประเมินคณบดี/ผู้อำนวยการกำหนดแนวทางการประเมินผลการปฏิบัติงาน ออกเป็น ๓ ส่วน คือ

- ประเมินผลสัมฤทธิ์การดำเนินงานตามยุทธศาสตร์ของมหาวิทยาลัย
 - ประเมินผลการดำเนินงานตามยุทธศาสตร์และแผนปฏิบัติการมหาวิทยาลัย
 - ผลสัมฤทธิ์ที่โดดเด่น (Performance Outcome)
- สมรรถนะการบริหาร (Competency)
 - การบริหารบุคลากร เพื่อสร้างความสามัคคี
 - การบริหารการเงิน และการสร้างรายได้ ความโปร่งใส
 - การจัดการความเสี่ยง (Risk Management)
 - การพัฒนากระบวนการบริหาร (System Improvement)
- ปัญหาอุปสรรคในการบริหารงาน
 - แนวทางแก้ไข
 - ความต้องการการสนับสนุนจากมหาวิทยาลัย

คำอธิบายในการกรอกแบบฟอร์ม

(๑) ข้อมูลฐานตัวชี้วัด (baseline) หมายถึง ผลการดำเนินงานที่ผ่านมาของตัวชี้วัดนั้นๆ ย้อนหลัง ๓ ปี

- หากข้อมูลย้อนหลังมีจำนวนเพิ่มขึ้นอย่างสม่ำเสมอ ให้ใช้ข้อมูลปีล่าสุด
- หากข้อมูลย้อนหลังมีอัตราการเพิ่ม/ลดไม่คงที่ ให้ใช้ข้อมูลเฉลี่ย ๓ ปีย้อนหลัง
- หากเป็นตัวชี้วัดใหม่ ไม่มีข้อมูลย้อนหลังให้ใส่ เครื่องหมาย “ - ”

(๒) หน่วยวัด หมายถึง หน่วยของตัวชี้วัดเชิงผลลัพธ์ เช่น คน ชั่งงาน โครงการ

(๓) เป้าหมายตัวชี้วัด หมายถึง ค่าเป้าหมายของตัวชี้วัดที่คาดว่าจะดำเนินงานสำเร็จในแต่ละรอบการประเมิน (รอบการประเมิน ๑ ปี ๖ เดือน, ๓ ปี, ๔ ปี) โดยค่าเป้าหมายของแต่ละรอบการประเมินไม่รวมยอดสะสมในรอบที่ผ่านมา

(๔) คำชี้แจงประกอบเพิ่มเติม หมายถึง คำอธิบายหรือรายละเอียดการดำเนินงานในตัวชี้วัด/โครงการนั้นๆ เพื่อให้คณะกรรมการสามารถทราบรายละเอียดและกระบวนการดำเนินงาน โดยสังเขป

สำนักงานสภามหาวิทยาลัย

๓/๕/๒๕๖๕

มิติที่ ๑ ความคิดริเริ่มและการสร้างความท้าทาย (Initiative and Challenge)

๑.๑ แผนการดำเนินงาน

๑.๑.๑ ค่าเป้าหมายตัวชี้วัดตามแผนปฏิบัติการ ๔ ปี (พ.ศ. ๒๕๖๔-๒๕๖๗) ของมหาวิทยาลัยที่ได้รับมอบหมายจากอธิการบดีไปยังส่วนงาน และแผนการบริหารงานในรอบสี่ปีที่ได้
นำเสนอไว้ต่อประชาคมเมื่อคราวสรรหาหรือมีการกำหนดร่วมกันกับส่วนงาน

กลยุทธ์/โครงการ	ตัวชี้วัดเชิงผลลัพธ์ (Outcome)	ข้อมูลฐาน ตัวชี้วัด (baseline) (๑)	หน่วยวัด (๒)	เป้าหมายตัวชี้วัด (๓)				ค่าชี้แจงประกอบเพิ่มเติม (๔)
				รอบ ๑ ๑ ปี ๖ เดือน	รอบ ๒ ๓ ปี	รอบ ๓ ๔ ปี	รวม	
ยุทธศาสตร์ที่ ๑ การสร้างสรรค์ศาสตร์แห่งแผ่นดิน เพื่อการพัฒนาประเทศไทยที่ยั่งยืน								
<u>แผนปฏิบัติการ ๔ ปีที่ได้รับมอบหมายจากอธิการบดี</u>								
๑. โครงการพัฒนาหลักสูตรที่มีคุณภาพ หลักสูตรพิเศษ หลักสูตรที่พัฒนาศักยภาพทางวิชาชีพบัณฑิตศึกษา การพัฒนาระบบการจัดการศึกษาข้ามวิทยาเขต สถาบันและประเทศ โดยการมีส่วนร่วมของ นิสิตเก่า ผู้ประกอบการ หน่วยงานภาครัฐและเอกชน และมุ่งเน้น Double Degree, Joint Degree, Duo Degree, Non-Degree, Upskill, Reskill, New skill, หลักสูตร GSPP, หลักสูตร Flagship Module Degree, หลักสูตรพัฒนาศักยภาพวิชาชีพบัณฑิตศึกษา								
๑.๑ จำนวนหลักสูตรใหม่/หลักสูตรที่มีการปรับปรุงและพัฒนาขึ้น จากการมีส่วนร่วมจากนิสิตเก่า ผู้ประกอบการ หน่วยงานภาครัฐและเอกชน หลักสูตรที่พัฒนาศักยภาพ วิชาชีพบัณฑิตศึกษา หรือหลักสูตรที่พัฒนาคุณวุฒิวิชาชีพ	๓	จำนวนหลักสูตร/รายวิชา ที่พัฒนา	๑	๑	๑	๓	หลักสูตร/กลุ่มรายวิชา/ชุดวิชา ที่พัฒนา เช่น กีฬาเพื่อความเป็น เลิศ การจัดการกีฬาเทควันโด การส่งเสริมสุขภาพ การดูแล ผู้สูงอายุ /Nursing Home นวด เพื่อสุขภาพและกีฬา หลักสูตร Double Degree, Joint Degree, Non-Degree, Upskill/Reskill/ New skill, หลักสูตร GSPP, หลักสูตร Flagship, Module Degree หลักสูตรที่พัฒนา ศักยภาพวิชาชีพบัณฑิตศึกษาที่ พัฒนาคุณวุฒิวิชาชีพ	

กลยุทธ์/โครงการ ตัวชี้วัดเชิงผลลัพธ์ (Outcome)	ข้อมูลฐาน ตัวชี้วัด (baseline) (๑)	หน่วยวัด (๒)	เป้าหมายตัวชี้วัด (๓)				คำชี้แจงประกอบเพิ่มเติม (๔)
			รอบ ๑ ๑ ปี ๖ เดือน	รอบ ๒ ๓ ปี	รอบ ๓ ๔ ปี	รวม	
๑.๒. จำนวนผู้เรียน ประชาชนวัยทำงาน และผู้สูงอายุ ที่ ศึกษาในหลักสูตรที่พัฒนาขึ้น	๑๘๗	จำนวนคน	๓๐	๓๐	๓๐	๙๐	เช่น ผู้เข้าศึกษาในหลักสูตร Double Degree, Joint Degree, Non-Degree, Upskill/Reskill/ New skill, หลักสูตร GSPP, หลักสูตร Flagship, Module Degree และหลักสูตรที่พัฒนา ศักยภาพวิชาชีพบัณฑิต ศึกษา ที่ พัฒนาคุณวุฒิวิชาชีพ
๒. โครงการผลักดันผลงานวิจัยเชิงบูรณาการศาสตร์ ด้านการเกษตร อาหาร ป่าไม้ ประมง ทรัพยากรธรรมชาติ สิ่งแวดล้อม วิศวกรรมศาสตร์ พลังงาน และวิทยาศาสตร์สุขภาพ สู่การใช้ประโยชน์ ร่วมกับอุตสาหกรรมที่มีศักยภาพสูงในการผลักดันงานวิจัยของส่วนงานสู่ภาคการผลิตและร่วมมือทำวิจัยที่แก้ปัญหาเร่งด่วนกับภาคเอกชน ชุมชน และสังคม							
๒.๑ ผลงานวิจัย ผลงานสร้างสรรค์ และผลงานนวัตกรรม ด้านวิทยาศาสตร์การกีฬาและสุขภาพ ที่ช่วยแก้ไขปัญหา และนำมาใช้อันก่อให้เกิดประโยชน์	๒	จำนวนผลงานวิจัย	๑	๑	๑	๓	ผลงานวิจัยด้านวิทยาศาสตร์การ กีฬาและสุขภาพ ในกลุ่ม วัยเด็ก วัยทำงาน วัยสูงอายุและนักกีฬา
๓. โครงการส่งเสริมความร่วมมือทางวิชาการกับนิสิตเก่าและสถานประกอบการ เพื่อการพัฒนา Talent Mobility และสนับสนุนกิจกรรมของนิสิตเก่า ตลอดจนสมาคมนิสิตเก่ามหาวิทยาลัยเกษตรศาสตร์ ในพระบรมราชูปถัมภ์ โดยมุ่งเน้นนวัตกรรมหลักสูตร การสร้างอาชีพและรายได้							
๓.๑ ผลกระทบของความร่วมมือกับนิสิตเก่า องค์กรภาครัฐ และภาคเอกชน ตลอดจนสถานประกอบการ - นิสิตเก่าร่วมพัฒนามหาวิทยาลัยเกษตรศาสตร์	๓๗	จำนวนคนที่เพิ่มขึ้น	๑๐	๑๕	๒๐	๔๕	จำนวนคนที่เพิ่มขึ้นจากปีฐาน
๔. โครงการพัฒนารูปแบบการจัดการเรียนการสอน โดยมุ่งเน้นการพัฒนาอุปกรณ์การสอน สื่อการสอน หลักสูตรบูรณาการ ในรูปแบบต่างๆ ที่รองรับกลุ่มเป้าหมาย							
๔.๑ จำนวนรูปแบบ/ระบบ/กิจกรรม การเรียนการสอนที่ พัฒนาและยืดหยุ่น สอดคล้องกับความต้องการของ กลุ่มเป้าหมาย	๓	จำนวนรูปแบบ/ ระบบ/กิจกรรม ที่เพิ่มขึ้น	๑	๑	๑	๓	จำนวนรูปแบบ ระบบ กิจกรรม ที่พัฒนาขึ้น เพื่อรองรับลูกค้า กลุ่มเป้าหมาย เช่น นักกีฬา หรือ

กลยุทธ์/โครงการ ตัวชี้วัดเชิงผลลัพธ์ (Outcome)	ข้อมูลฐาน ตัวชี้วัด (baseline) (๑)	หน่วยวัด (๒)	เป้าหมายตัวชี้วัด (๓)				ค่าชี้แจงประกอบเพิ่มเติม (๔)
			รอบ ๑ ๑ ปี ๖ เดือน	รอบ ๒ ๓ ปี	รอบ ๓ ๔ ปี	รวม	
							การเรียนการสอนรูปแบบ ออนไลน์ ที่เพิ่มขึ้นจากปีฐาน
๕. โครงการส่งเสริมการบริการวิชาการที่เน้นการทำงานร่วมกับชุมชน เพื่อยกระดับคุณภาพชีวิต ความเป็นอยู่ โดยมุ่งเน้นผลสัมฤทธิ์การเรียนรู้ การเพิ่มรายได้ การพัฒนาคุณภาพชีวิต และคุณภาพ สิ่งแวดล้อม							
๕.๑ ศักยภาพการยกระดับการพัฒนาอย่างยั่งยืนให้แก่ชุมชน ที่ส่วนงานและหน่วยงานเป็นศูนย์กลางในการบริการวิชาการ การถ่ายทอดองค์ความรู้สู่สังคมและประชาชน เพื่อพัฒนา อาชีพและยกระดับคุณภาพชีวิต และสิ่งแวดล้อม - จำนวนพื้นที่ที่คณะดำเนินการต่อยอดองค์ความรู้	๔	จำนวนพื้นที่/ชุมชน	๑	๒	๒	๕	ในกรณีที่คณะดำเนินการ ถ่ายทอดองค์ความรู้ผ่าน โครงการ/กิจกรรมที่ต่างกัน ในพื้นที่เดิม จะนับผลการ ดำเนินงานซ้ำ
๖. โครงการนำองค์ความรู้สื่อสารสู่ประชาชน ชุมชน และสังคม เพื่อพัฒนา แก้ไขปัญหา โดยมุ่งเน้นการนำไปใช้ประโยชน์ และนำองค์ความรู้สู่การกำหนดนโยบายเพื่อขึ้นำประเทศ							
๖.๑ การถ่ายทอดองค์ความรู้สู่ประชาชน ชุมชน และสังคม เพื่อพัฒนา แก้ไขปัญหา และขึ้นำประเทศ - จำนวนโครงการตามแผนงานบูรณาการและแผนงาน ยุทธศาสตร์	-	จำนวนชิ้นงาน/ผลงาน/ องค์ความรู้ที่ถ่ายทอด	๑	๑	๑	๓	เช่น ผลงานด้านกีฬา และสุขภาพ ที่ถ่ายทอดองค์ความรู้ผ่านสื่อ
แผนการบริหารงานที่ได้นำเสนอเมื่อคราวสรรหาหรือมีการกำหนดร่วมกันกับส่วนงาน							
๑. โครงการพัฒนาสหวิชาการด้านวิทยาศาสตร์การกีฬาและ สุขภาพที่เชื่อมโยงกับการพัฒนาอุตสาหกรรมกีฬา	-	จำนวนโครงการ/กิจกรรม ที่ดำเนินการ	๑	๑	๑	๓	
๒. โครงการพัฒนา Soft Skill เสริมศักยภาพนิสิตในการ ทำงานและสร้างอาชีพที่หลากหลาย - ความพึงพอใจของผู้ใช้บัณฑิต/ความพึงพอใจของสถาน ประกอบการที่นิสิตออกไปฝึกวิชาชีพ (>๓.๕๐)	-	ระดับความพึงพอใจของ ผู้ใช้บัณฑิต/ความพึงพอใจ ของสถานประกอบการที่ นิสิตออกไปฝึกวิชาชีพ	๓.๕๐	๓.๗๕	๔.๐๐	๔.๐๐	ในกรณีที่จัดหลายโครงการจะหา ค่าเฉลี่ยในภาพรวม

กลยุทธ์/โครงการ ตัวชี้วัดเชิงผลลัพธ์ (Outcome)	ข้อมูลฐาน ตัวชี้วัด (baseline) (๑)	หน่วยวัด (๒)	เป้าหมายตัวชี้วัด (๓)				ค่าชี้แจงประกอบเพิ่มเติม (๔)
			รอบ ๑ ๑ ปี ๖ เดือน	รอบ ๒ ๓ ปี	รอบ ๓ ๔ ปี	รวม	
๓. การจัดการเรียนการสอนเพื่อเพิ่มความพร้อมในการทำงาน ของนิสิตระดับปริญญาตรี เน้นการสื่อสารภาษาอังกฤษ creative & innovation, critical & commercial thinking, HR	๒	จำนวนรายวิชาที่จัดการ เรียนการสอน	๑	๒	๒	๕	
๔. บูรณาการการสอนร่วมกับคณะอื่นหรือร่วมกับสถาน ประกอบการ/หน่วยงานอื่น โดยเรียนในสถานที่จริง การสอน ภาคทฤษฎีและปฏิบัติ โดยผู้บริหาร ผู้เชี่ยวชาญในสถาน ประกอบการภายนอก ศิษย์เก่า ที่ประสบความสำเร็จ	๔	จำนวน สถานประกอบการ/ หน่วยงานอื่นที่ร่วมสอน	๕	๗	๘	๒๐	อาทิ กรมอนามัย กรมพลศึกษา การกีฬาแห่งประเทศไทย สโมสร กีฬา สถานประกอบการออก กำลังกาย ผู้ประกอบการธุรกิจ
๕. จัดกิจกรรมวิชาการร่วมกับสถาบัน/องค์กรวิชาชีพ นานาชาติ	๔	จำนวนสถาบันการศึกษา ระดับ นานาชาติ ที่ร่วม กิจกรรม	๑	๒	๓	๖	อาทิ จัดประชุมวิชาการ Forum กิจกรรมทางกีฬา กิจกรรม แลกเปลี่ยนนิสิต/อาจารย์/นิสิต สถาบันการศึกษานานาชาติ การ ฝึกงาน/เข้าร่วมชั้นเรียน
๖. การสำรวจความพึงพอใจและความต้องการ (voice of customer) นิสิต ผู้ใช้บัณฑิต สถานประกอบการ ทางด้าน การเรียนการสอน และการบริการวิชาการต่าง ๆ	๔.๑๐	ระดับความพึงพอใจ	๓.๕๐	๔.๐๐	๔.๕๐	๔.๕๐	
๗. การพัฒนาเทคโนโลยีหรือระบบปฏิบัติการ (application) สำหรับการเรียนการสอน หรือ e-learning ให้เอื้อสำหรับผู้ มีงานทำ	๑	จำนวนครั้ง/จำนวนระบบ ที่เพิ่มขึ้น	๑	๑	๑	๓	

กลยุทธ์/โครงการ ตัวชี้วัดเชิงผลลัพธ์ (Outcome)	ข้อมูลฐาน ตัวชี้วัด (baseline) (๑)	หน่วยวัด (๒)	เป้าหมายตัวชี้วัด (๓)				ค่าชี้แจงประกอบเพิ่มเติม (๔)
			รอบ ๑ ๑ ปี ๖ เดือน	รอบ ๒ ๓ ปี	รอบ ๓ ๔ ปี	รวม	
ยุทธศาสตร์ที่ ๒ การพัฒนาสู่ความเป็นเลิศทางวิชาการในระดับสากล							
แผนปฏิบัติการ ๔ ปีที่ได้รับมอบหมายจากอธิการบดี							
๑. โครงการสร้างเครือข่ายความร่วมมือด้านการเรียนการสอน การวิจัย และการบริการวิชาการ ชำนาญศาสตร์เพื่อให้มีความหลากหลาย และมีมาตรฐานวิชาการในระดับสากล							
๑.๑ ผลสัมฤทธิ์การบูรณาการการเรียนการสอนและการวิจัย ข้ามศาสตร์ ร่วมกับส่วนงาน/หน่วยงาน ที่มีมาตรฐานวิชาการ ในระดับสากล	-	จำนวนโครงการ/ บทความ/จำนวน ผลงานวิจัยข้ามศาสตร์	-	๑	๑	๒	
๒. โครงการเพิ่มศักยภาพและขีดความสามารถขั้นสูงของกำลังคน ทางด้านวิทยาศาสตร์สุขภาพ สู่การเป็นมหาวิทยาลัยชั้นนำของโลก (World Class University)							
๒.๑ ผลงานตีพิมพ์ในระดับนานาชาติ	๑๔.๘๑%	ร้อยละผลงานตีพิมพ์ ระดับนานาชาติ ต่อ ผลงานตีพิมพ์ทั้งหมด	๒๐	๒๕	๓๐	๓๐	
๓. โครงการพัฒนางานวิจัยสู่การผลิตผลงานวิจัยและนวัตกรรมที่สร้างมูลค่าในเชิงพาณิชย์และเชิงนโยบายทั้งภาคการเกษตรและภาคอุตสาหกรรม รวมทั้งตอบโจทย์ประเทศ							
๓.๑ ผลงานวิจัยและนวัตกรรมที่สร้างมูลค่าในเชิงพาณิชย์ และเชิงนโยบายรวมทั้งตอบโจทย์ประเทศในภาพรวม - จำนวนนวัตกรรม / สิทธิบัตรและอนุสิทธิบัตร	-	จำนวนนวัตกรรม / สิทธิบัตรและอนุสิทธิบัตร	๑	๑	๑	๓	
๓.๒ จำนวนการได้รับเชิญเป็นวิทยากร ผู้เชี่ยวชาญ และ ผู้ทรงคุณวุฒิในเวทีนานาชาติ	-	จำนวนคน	๒	๒	๒	๖	
๔. โครงการส่งเสริมการแลกเปลี่ยนนิสิตและบุคลากรในระดับสากล							
๔.๑ ศักยภาพความพร้อมของอาจารย์ บุคลากร และนิสิตใน ระดับสากล	๕	จำนวนคน	๖	๗	๘	๒๑	

กลยุทธ์/โครงการ ตัวชี้วัดเชิงผลลัพธ์ (Outcome)	ข้อมูลฐาน ตัวชี้วัด (baseline) (๑)	หน่วยวัด (๒)	เป้าหมายตัวชี้วัด (๓)				ค่าชี้แจงประกอบเพิ่มเติม (๔)
			รอบ ๑ ๑ ปี ๖ เดือน	รอบ ๒ ๓ ปี	รอบ ๓ ๔ ปี	รวม	
- จำนวนผู้รับทุน Inbound และ Outbound							
๕. โครงการสร้างเครือข่ายความร่วมมือทางการศึกษา และการวิจัย กับสถาบันการศึกษาต่างประเทศ							
๕.๑ เครือข่ายความร่วมมือกับองค์กรต่างประเทศในภูมิภาคต่าง ๆ ที่ดำเนินการอยู่ (Active)	๕	จำนวนเครือข่ายที่ Active	๗	๗	๙	๙	ผลการดำเนินงานนอกจาก MOU ยังรวมถึงกิจกรรมระดับนานาชาติที่ดำเนินการร่วมกับองค์กร ต่างประเทศ
แผนการบริหารงานที่ได้นำเสนอเมื่อคราวสรรหาหรือมีการกำหนดร่วมกันกับส่วนงาน							
๑. การให้ทุนเพื่อสนับสนุนการตีพิมพ์ผลงานวิจัย การตรวจการเขียนผลงานวิจัย การให้รางวัลผลงานวิจัยระดับนานาชาติที่ได้มาตรฐาน เน้นบูรณาการงานวิจัยร่วมกับคณะอื่น หรือหน่วยงานอื่น และบูรณาการงานวิจัยไปสู่ชุมชน (Translational research) เพื่อการตีพิมพ์ระดับนานาชาติ หรือสร้างนวัตกรรมเชิงพาณิชย์	๓	จำนวน ทุนวิจัย/ทุนตรวจผลงานวิจัย/รางวัลผลงานวิจัย	๓	๓	๓	๙	
๒. การจัดกิจกรรมเสริมนอกชั้นเรียนเพื่อเพิ่มความพร้อมในการทำงานของนิสิตระดับปริญญาตรี เน้นการสื่อสารภาษาอังกฤษ creative & innovation, critical & commercial thinking, การให้บริการ, ตั้งชมรม start up	๗๓	ร้อยละของการดำเนินงานทำตรงสาขาของบัณฑิตที่สำเร็จการศึกษา ป.ตรี	๙๐	๙๐	๙๐	๙๐	
ยุทธศาสตร์ที่ ๓ การเพิ่มคุณภาพและประสิทธิภาพการดำเนินงานตามภารกิจ							
แผนปฏิบัติการ ๔ ปีที่ได้รับมอบหมายจากอธิการบดี							
๑. โครงการพัฒนาการเพิ่มประสิทธิภาพการบริหารส่วนงานและทรัพยากรบุคคลอย่างเป็นรูปธรรม โดยมุ่งเน้นประสิทธิภาพงาน ความรวดเร็ว ความโปร่งใส ความถูกต้อง และเชื่อถือได้							

กลยุทธ์/โครงการ ตัวชี้วัดเชิงผลลัพธ์ (Outcome)	ข้อมูลฐาน ตัวชี้วัด (baseline) (๑)	หน่วยวัด (๒)	เป้าหมายตัวชี้วัด (๓)				ค่าชี้แจงประกอบเพิ่มเติม (๔)
			รอบ ๑ ๑ ปี ๖ เดือน	รอบ ๒ ๓ ปี	รอบ ๓ ๔ ปี	รวม	
๑.๑ การพัฒนาบุคลากรในทุกระดับ - จำนวนบุคลากรที่เข้าสู่ตำแหน่งทางวิชาการและวิชาชีพ	๖	จำนวนคน	๓	๓	๓	๙	
๒. โครงการพัฒนาประสิทธิภาพกระบวนการทำงาน ให้มีความเชื่อมโยงและสอดคล้องกันในแต่ละภารกิจ โดยมุ่งเน้นความรวดเร็ว ความคล่องตัว ความถูกต้อง ระยะเวลา การลดขั้นตอน การใช้เทคโนโลยี และระบบฐานข้อมูล							
๒.๑ ประสิทธิภาพกระบวนการทำงาน - จำนวนเรื่องที่มีปรับปรุงประสิทธิภาพกระบวนการทำงาน	๒	จำนวนเรื่อง	๑	๑	๑	๓	
๓. โครงการเสริมสร้างจิตสำนึกความเป็นไทย ร่วมกันอนุรักษ์และทำนุบำรุงศิลปะ วัฒนธรรม และภูมิปัญญาให้มั่นคงและยั่งยืน โดยมุ่งเน้นความภาคภูมิใจ ความรู้ ภูมิปัญญา และวัฒนธรรมท้องถิ่น							
๓.๑ ผลสัมฤทธิ์การทำนุบำรุงศิลปะ วัฒนธรรมและภูมิปัญญา ของชาติ - ร้อยละของโครงการที่บรรลุเป้าหมายในการอนุรักษ์การทำนุ บำรุงศิลปะ วัฒนธรรมและภูมิปัญญาไทย	๑๐๐	ร้อยละ	๑๐๐	๑๐๐	๑๐๐	๑๐๐	
๔. โครงการเสริมสร้างสุขภาพทางกายและจิตใจให้กับบุคลากรและนิสิต							
๔.๑ สุขภาพกายและสุขภาพจิตใจของบุคลากรและนิสิต - ร้อยละของบุคลากรและนิสิตที่เข้าร่วมกิจกรรมเพื่อสร้าง ความเข้มแข็งทางร่างกายและอารมณ์ - ดัชนีความสุขของบุคลากรและนิสิต	๒๗๑.๗๔	ร้อยละ	๖๐	๖๕	๗๐	๗๐	นับซ้ำจำนวนของนิสิตและ บุคลากรที่เข้าร่วมกิจกรรม โดย หาค่าเฉลี่ยภาพรวม จากโครงการ ทั้งหมด
แผนการบริหารงานที่ได้นำเสนอเมื่อคราวสรรหาหรือมีการกำหนดร่วมกันกับส่วนงาน							
๑. โครงการพัฒนาบุคลากรคณะวิทยาศาสตร์การกีฬา	-	ร้อยละของบุคลากร ที่เข้าร่วมโครงการ	๕๐	๖๐	๘๐	๘๐	อาทิ โครงการ Up Skill-Re Skill และการให้ทุนพัฒนาบุคลากร

กลยุทธ์/โครงการ ตัวชี้วัดเชิงผลลัพธ์ (Outcome)	ข้อมูลฐาน ตัวชี้วัด (baseline) (๑)	หน่วยวัด (๒)	เป้าหมายตัวชี้วัด (๓)				ค่าชี้แจงประกอบเพิ่มเติม (๔)
			รอบ ๑ ๑ ปี ๖ เดือน	รอบ ๒ ๓ ปี	รอบ ๓ ๔ ปี	รวม	
๒. โครงการเสริมสร้างศักยภาพนิสิตและบุคลากรสู่สากล - จำนวนนิสิตและบุคลากรที่เข้าร่วมการประชุม International Conference	๒	จำนวนนิสิต และบุคลากร	๕	๑๐	๑๕	๓๐	นับรวมทั้งนิสิตที่ได้รับทุนและใช้ ทุนส่วนตัว
๓. พัฒนาหรือปรับปรุงระบบเทคโนโลยีสำหรับการปฏิบัติงาน และการให้บริการในคณะ พัฒนาระบบสื่อสารองค์กรใน รูปแบบต่างๆ อาทิ Website, ๓๖๐ virtual tour ห้องปฏิบัติการ, SS Channel	๓	จำนวนระบบที่เพิ่มขึ้น /ระบบที่พัฒนา	๑	๑	๑	๓	
ยุทธศาสตร์ที่ ๔ การใช้หลักธรรมาภิบาลในการบริหารจัดการอย่างยั่งยืน							
แผนปฏิบัติการ ๔ ปีที่ได้รับมอบหมายจากอธิการบดี							
- ไม่มี -							
แผนการบริหารงานที่ได้นำเสนอเมื่อคราวสรรหาหรือมีการกำหนดร่วมกันกับส่วนงาน							
๑. โครงการส่งเสริมการพัฒนาคุณภาพการบริหารจัดการ องค์กรที่เป็นเลิศ (EdPEX)	คณะฯ เข้าร่วม โครงการ KU Grow Project	จำนวนโครงการ/กิจกรรม ที่สนับสนุน การพัฒนา องค์กรสู่ความเป็นเลิศ	๒	๓	๓	๘	
ยุทธศาสตร์ที่ ๕ การเพิ่มศักยภาพในการบริหารและจัดหาทรัพยากรเพื่อรองรับการเปลี่ยนแปลง							
แผนปฏิบัติการ ๔ ปีที่ได้รับมอบหมายจากอธิการบดี							
- ไม่มี -							

กลยุทธ์/โครงการ ตัวชี้วัดเชิงผลลัพธ์ (Outcome)	ข้อมูลฐาน ตัวชี้วัด (baseline) (๑)	หน่วยวัด (๒)	เป้าหมายตัวชี้วัด (๓)				ค่าใช้จ่ายประกอบเพิ่มเติม (๔)
			รอบ ๑ ๑ ปี ๖ เดือน	รอบ ๒ ๓ ปี	รอบ ๓ ๔ ปี	รวม	
แผนการบริหารงานที่ได้นำเสนอเมื่อคราวสรรหาหรือมีการกำหนดร่วมกันกับส่วนงาน							
๑. พัฒนาระบบฐานข้อมูลที่มีความเชื่อมโยงและต่อเนื่อง สำหรับการบริหารจัดการและการตัดสินใจเพื่อรองรับการ เปลี่ยนแปลงในอนาคต	๕๐	ร้อยละความสำเร็จ/ ร้อยละความก้าวหน้า	๘๐	๙๐	๑๐๐	๑๐๐	
๒. การเพิ่มเงินรายได้จากโครงการบริการวิชาการ	๕๗๖,๑๐๔	ร้อยละที่เพิ่มขึ้น ของรายรับ ด้านบริการวิชาการ	๕	๕	๑๐	๒๐	นับรายรับจากกิจกรรมบริการใน ศูนย์วิจัยและพัฒนาฯ ที่ยังไม่หัก ค่าใช้จ่าย จากปีฐาน *Baseline คำนวณจากค่าเฉลี่ย ๓ ปี ย้อนหลัง

๑.๑.๒ แผนการบริหารส่วนงานของคณบดี/ผู้อำนวยการ ซึ่งได้จากการพิจารณาร่วมกันกับส่วนงาน ที่มีความท้าทาย โดดเด่น สามารถทำให้เกิดการเปลี่ยนแปลงภายในส่วนงานได้ ที่นอกเหนือจากยุทธศาสตร์ของมหาวิทยาลัย

กลยุทธ์/ โครงการ	ตัวชี้วัดเชิงผลลัพธ์ (Outcome)	ข้อมูลฐาน ตัวชี้วัด (baseline) (๑)	หน่วยวัด (๒)	เป้าหมายตัวชี้วัด (๓)				ค่าชี้แจงประกอบเพิ่มเติม (๔)
				รอบ ๑ ๑ ปี ๖ เดือน	รอบ ๒ ๓ ปี	รอบ ๓ ๕ ปี	รวม	
๑. โครงการบริหารจัดการทรัพยากรในศูนย์วิจัยและพัฒนาวิทยาศาสตร์การกีฬาเพื่อความคุ้มค่าและเสริมทักษะทางวิชาชีพ								
๑.๑ การใช้ประโยชน์ของเครื่องมือออกกำลังกาย		๒,๑๐๐	ร้อยละ การใช้ประโยชน์ ของเครื่องมือออก กำลังกาย ที่เพิ่มขึ้น	๕	๑๐	๑๕	๑๕	ร้อยละการใช้ประโยชน์จาก เครื่องมือเฉพาะทางวิทยาศาสตร์ การกีฬาที่เพิ่มขึ้น (เครื่องมือ เครื่องมือออกกำลังกาย) หน่วย นับ ครั้ง/คน (ร้อยละ ๕ เพิ่มขึ้น ๑๐๕ คน)
๑.๒ การใช้ประโยชน์ของเครื่องมือการประเมิน/วิเคราะห์/ทดสอบ		๕๗๐	ร้อยละ การใช้ประโยชน์ ของเครื่องมือการ ประเมิน/ วิเคราะห์/ทดสอบ ที่เพิ่มขึ้น	๕	๑๐	๑๕	๑๕	ร้อยละการใช้ประโยชน์จาก เครื่องมือเฉพาะทางวิทยาศาสตร์ การกีฬาที่เพิ่มขึ้น (เครื่องมือการ ประเมิน/วิเคราะห์/ทดสอบ) หน่วยนับ ครั้ง/คน (ร้อยละ ๕ เพิ่มขึ้น ๒๙ คน)
๑.๓ การใช้ประโยชน์ของเครื่องมือตรวจวินิจฉัย รักษา และฟื้นฟู		๔๕๐	ร้อยละ การใช้ประโยชน์ ของเครื่องมือตรวจ วินิจฉัย รักษา และฟื้นฟูที่เพิ่มขึ้น	๕	๑๐	๑๕	๑๕	ร้อยละการใช้ประโยชน์จาก เครื่องมือเฉพาะทางวิทยาศาสตร์ การกีฬาที่เพิ่มขึ้น (นับเฉพาะ เครื่องมือตรวจวินิจฉัย รักษา และ ฟื้นฟู) หน่วยนับ ครั้ง/คน (ร้อยละ ๕ เพิ่มขึ้น ๒๓ คน)

กลยุทธ์/ โครงการ ตัวชี้วัดเชิงผลลัพธ์ (Outcome)	ข้อมูลฐาน ตัวชี้วัด (baseline) (๑)	หน่วยวัด (๒)	เป้าหมายตัวชี้วัด (๓)				ค่าชี้แจงประกอบเพิ่มเติม (๔)
			รอบ ๑ ๑ ปี ๖ เดือน	รอบ ๒ ๓ ปี	รอบ ๓ ๔ ปี	รวม	
๒. การให้บริการวิชาการสู่ความเป็นเลิศที่มุ่งเน้นอุตสาหกรรม กีฬาในทุกช่วงวัย	๑,๑๐๐	ร้อยละของผู้เข้า รับบริการวิชาการ ที่เพิ่มขึ้น	๕	๑๐	๑๕	๑๕	ข้อมูลปีฐาน เป็นปีงบประมาณ ๒๕๖๕ * Baseline คำนวณจากค่าเฉลี่ย ๓ ปี ย้อนหลัง (ร้อยละ ๕ เพิ่มขึ้น ๕๕ คน)
๓. การสนับสนุนและส่งเสริมการวิจัยสู่ความเป็นเลิศทางวิชาการ ที่เกี่ยวข้องกับอุตสาหกรรมกีฬาในทุกช่วงวัย	-	จำนวนผลงานวิจัย ที่เกี่ยวข้อง	๑	๑	๑	๓	จำนวนผลงานวิจัยตีพิมพ์ที่เกิด จากการให้บริการวิชาการ
๔. การบริหารจัดการหน่วยปฏิบัติการภายในศูนย์วิจัยและพัฒนา วิทยาศาสตร์การกีฬาให้สามารถดึงดูดทุนวิจัยจากหน่วยงานของรัฐ และเอกชน ในรูปแบบต่าง ๆ	๔	จำนวนทุนวิจัยที่ ได้รับจาก หน่วยงาน ภาครัฐ และเอกชน	๑	๒	๓	๖	นับเฉพาะทุนจากหน่วยงาน ภายนอก มก.
๕. กิจกรรมสร้างภาพลักษณ์องค์กรและสื่อสารภาพลักษณ์องค์กรในรูปแบบต่าง ๆ							
๕.๑ โครงการกิจกรรมที่ดำเนินการ/จำนวนชุมชน หน่วยงานที่เข้า ร่วม	๒	จำนวนโครงการ กิจกรรมที่ ดำเนินการ/ จำนวนชุมชน หน่วยงานที่เข้า ร่วม	>๑	>๑	>๑	๓	อาทิ จัดกิจกรรม engagement กับชุมชน หน่วยงานรัฐ/เอกชน/ ศิษย์เก่า จัดกิจกรรมกีฬาร่วมกับ หน่วยงานต่างๆ ภายในและ ภายนอกมหาวิทยาลัย ที่ใช้บริการ ของคณะ/จัดทำสื่อประชาสัมพันธ์ ผ่านช่องทาง Social Media ต่างๆ
๕.๒ ผู้ติดตามจากช่องทาง Social Media Platform ต่างๆ	๑๑,๘๖๐	จำนวนผู้ติดตามที่ เพิ่มขึ้นจาก ช่องทาง Social	๕	๕	๕	๑๕	นับรวมข้อมูลผู้ติดตามจาก Facebook กลางคณะฯ Facebook Channel

กลยุทธ์/ โครงการ ตัวชี้วัดเชิงผลลัพธ์ (Outcome)	ข้อมูลฐาน ตัวชี้วัด (baseline) (๑)	หน่วยวัด (๒)	เป้าหมายตัวชี้วัด (๓)				ค่าชี้แจงประกอบเพิ่มเติม (๔)
			รอบ ๑ ๑ ปี ๖ เดือน	รอบ ๒ ๓ ปี	รอบ ๓ ๔ ปี	รวม	
		Media Platform ต่าง ๆ					Facebook ศูนย์ออกกำลังกาย Facebook ศูนย์วิจัยฯ Youtube
๕.๓ ยอด view จากช่องทาง Social Media Platform ต่าง ๆ	๙๕,๒๔๐	จำนวนยอด view ที่เพิ่มขึ้นจาก ช่องทาง Social Media Platform ต่าง ๆ	๕	๕	๕	๑๕	นับรวมข้อมูลยอด View จาก Website คณะฯ Facebook กลางคณะฯ Facebook Channel Facebook ศูนย์ออกกำลังกาย Facebook ศูนย์วิจัยฯ Youtube
๖. ส่งเสริมการมีส่วนร่วมภายในองค์กร ทั้งบุคลากรประจำ และนิสิต							
๖.๑ โครงการ/กิจกรรมที่มีวัตถุประสงค์เพื่อสร้างการมีส่วนร่วม ภายในองค์กร	๘	จำนวนโครงการ/ กิจกรรม ที่ดำเนินการ	๑๐	๑๐	๑๐	๑๐	นับเฉพาะโครงการที่มี วัตถุประสงค์เพื่อสร้างการมีส่วน ร่วมภายในองค์กร
๖.๒ การเข้าร่วมโครงการ/กิจกรรมของบุคลากร	-	ร้อยละผู้เข้าร่วม โครงการ/กิจกรรม (บุคลากร)	๕๐	๗๐	๘๐	๘๐	ร้อยละของบุคลากรที่เข้าร่วม โครงการที่สร้างการมีส่วนร่วม ทุก โครงการไม่ต่ำกว่าร้อยละ๕๐ *นับผลการดำเนินงานจาก บุคลากรที่เข้าร่วมครบทุก โครงการ
๖.๓ การเข้าร่วมโครงการ/กิจกรรมของนิสิต	๒๗๑.๗๔	ร้อยละผู้เข้าร่วม โครงการ/กิจกรรม (นิสิต)	๕๐	๗๐	๘๐	๘๐	ร้อยละของนิสิตที่เข้าร่วมโครงการ *นับซ้ำผู้เข้าร่วมโครงการปัจจุบัน นิสิต ๔ ชั้นปี ๕๔๓ คน

๑.๒ ท่านประสงค์จะได้รับการพัฒนาตนเองในด้านใดบ้าง เพื่อเป็นประโยชน์ในการบริหารส่วนงาน

(๑) การฝึกอบรมระยะสั้นหรือการศึกษาดูงานด้านการบริหารจัดการองค์กร

๑.๓ สิ่งที่ท่านต้องการให้มหาวิทยาลัย/สภามหาวิทยาลัยให้การช่วยเหลือสนับสนุน เพื่อให้บรรลุเป้าหมายตามยุทธศาสตร์ของมหาวิทยาลัย

(๑) สนับสนุนด้านการเสริมสร้างทักษะของบุคลากร ทั้งสายวิชาการและสายสนับสนุน เพื่อพัฒนาองค์กร

(๒) สนับสนุนด้านการวิจัย อาทิ การมีหน่วยงานวิจัยร่วมที่เข้มแข็ง มีพี่เลี้ยงในการเขียนโครงการและเขียนบทความตีพิมพ์ และทุนวิจัย เป็นต้น

(๓) สนับสนุนการพัฒนาและการเรียนรู้ด้านการบริหารจัดการให้กับผู้บริหารหน้ารุ่นใหม่ /สร้างนักบริหารรุ่นใหม่

ลงชื่อหัวหน้าส่วนงาน.....

วันที่ ๑๘ เมษายน ๒๕๖๖

วิสัยทัศน์คณะวิทยาศาสตร์การกีฬา

มุ่งมั่นพัฒนาวิทยาศาสตร์การกีฬาและสุขภาพสู่ความเป็นเลิศอย่างยั่งยืน

พันธกิจคณะวิทยาศาสตร์การกีฬา

1. ผลิตและพัฒนาบุคลากรที่มีความรอบรู้ทางวิทยาศาสตร์การกีฬาและสุขภาพ ควบคู่กับคุณธรรม และสามารถนำองค์ความรู้ไปประยุกต์ใช้เพื่อพัฒนาตนเองและสังคม สู่ความเจริญรุ่งเรือง
2. เป็นศูนย์รวมการวิจัยทางวิทยาศาสตร์การกีฬาและสุขภาพที่พัฒนาศักยภาพของนักกีฬาสู่ความเป็นเลิศ และพัฒนาคุณภาพชีวิตที่ดีของประชาชน
3. ศูนย์บริการทางวิชาการด้านวิทยาศาสตร์การกีฬาและสุขภาพ

ข้อมูลพื้นฐานคณะวิทยาศาสตร์การกีฬา

- จำนวนหลักสูตรของคณะวิทยาศาสตร์การกีฬา มก.

ลำดับที่	หลักสูตร	สถานหลักสูตร
ระดับบัณฑิตศึกษา จำนวน 6 หลักสูตร		
1.	วท.ม. วิทยาศาสตร์การกีฬาและการออกกำลังกาย	หลักสูตรปรับปรุง พ.ศ. 2564
2.	ปร.ต. วิทยาศาสตร์การกีฬาและการออกกำลังกาย	หลักสูตรปรับปรุง พ.ศ. 2564
3.	วท.ม. แอทเลติกเทรนนิ่งและวิทยาศาสตร์การเคลื่อนไหว	หลักสูตรปรับปรุง พ.ศ. 2563
4.	วท.ม. การจัดการการกีฬา	หลักสูตรปรับปรุง พ.ศ. 2564
5.	ปร.ต. การจัดการการกีฬา	หลักสูตรปรับปรุง พ.ศ. 2564
ระดับปริญญาตรี จำนวน 1 หลักสูตร		
1.	วท.บ. วิทยาศาสตร์การกีฬาและการออกกำลังกาย - สาขาการจัดการการกีฬา - สาขาผู้ฝึกสอนออกกำลังกายส่วนบุคคล - สาขาวิทยาศาสตร์การเป็นผู้ฝึกสอนและสมรรถนะทางการกีฬา - สาขาวิทยาศาสตร์การฟื้นฟูและการเคลื่อนไหว	หลักสูตรปรับปรุง พ.ศ. 2564

• จำนวนบุคลากร

อาจารย์

- ภาควิชาวิทยาศาสตร์การกีฬาและสุขภาพ จำนวน 13 คน
- ภาควิชาวิทยาศาสตร์การฟื้นฟูและการเคลื่อนไหว จำนวน 7 คน
- ภาควิชาการจัดการกีฬา จำนวน 7 คน

บุคลากรสายสนับสนุน 16 คน

• งบประมาณเงินรายได้ตามแผนการดำเนินงาน ประจำปีงบประมาณ 2566

เงินงบประมาณที่มี ณ ปัจจุบัน
64 ล้านบาท

- ภาคปกติ จำนวน 29,078,210 บาท
- โครงการ ป.ตรี (วิทยาศาสตร์การกีฬาและการออกกำลังกาย ภาคพิเศษ จำนวน 6,339,640 บาท
- โครงการ ป.โท (วิทยาศาสตร์การกีฬา) ภาคพิเศษ จำนวน 15,000 บาท
- โครงการ ป.โท (การจัดการการกีฬา) ภาคพิเศษ จำนวน 15,000 บาท
- โครงการ ป.เอก (วิทยาศาสตร์การกีฬา) ภาคพิเศษ จำนวน 870,000 บาท

• จำนวนนิสิตระดับปริญญาตรีตั้งแต่ปีการศึกษา 2559-2565

ปีการศึกษา ที่รับเข้า	จำนวนนิสิต (จำนวนจริง) ในแต่ละปีการศึกษา						
	2559	2560	2561	2562	2563	2564	2565
2559	146	128	123	123	17	3	2
2560		132	125	124	122	19	3
2561			133	116	111	111	13
2562				131	123	120	117
2563					154	126	120
2564						149	134
2565							154
รวม	146	260	381	494	527	528	543

• จำนวนนิสิตระดับปริญญาตรี(ภาคปกติ) ตั้งแต่ปีการศึกษา 2559-2565

ปีการศึกษา ที่รับเข้า	จำนวนนิสิต (จำนวนจริง) ในแต่ละปีการศึกษา						
	2559	2560	2561	2562	2563	2564	2565
2559	75	68	66	66	4	1	0
2560		76	73	73	72	6	0
2561			105	96	92	92	10
2562				100	98	95	94
2563					118	97	94
2564						125	111
2565							119
รวม	75	144	244	335	384	416	428

• จำนวนนิสิตระดับปริญญาตรี(ภาคพิเศษ) ตั้งแต่ปีการศึกษา 2559-2565

ปีการศึกษาที่ รับเข้า	จำนวนนิสิต (จำนวนจริง) ในแต่ละปีการศึกษา						
	2559	2560	2561	2562	2563	2564	2565
2559	71	60	57	57	13	2	2
2560		57	52	51	50	13	3
2561			28	20	19	19	3
2562				31	26	25	23
2563					36	29	26
2564						24	23
2565							35
รวม	71	117	137	159	144	112	115

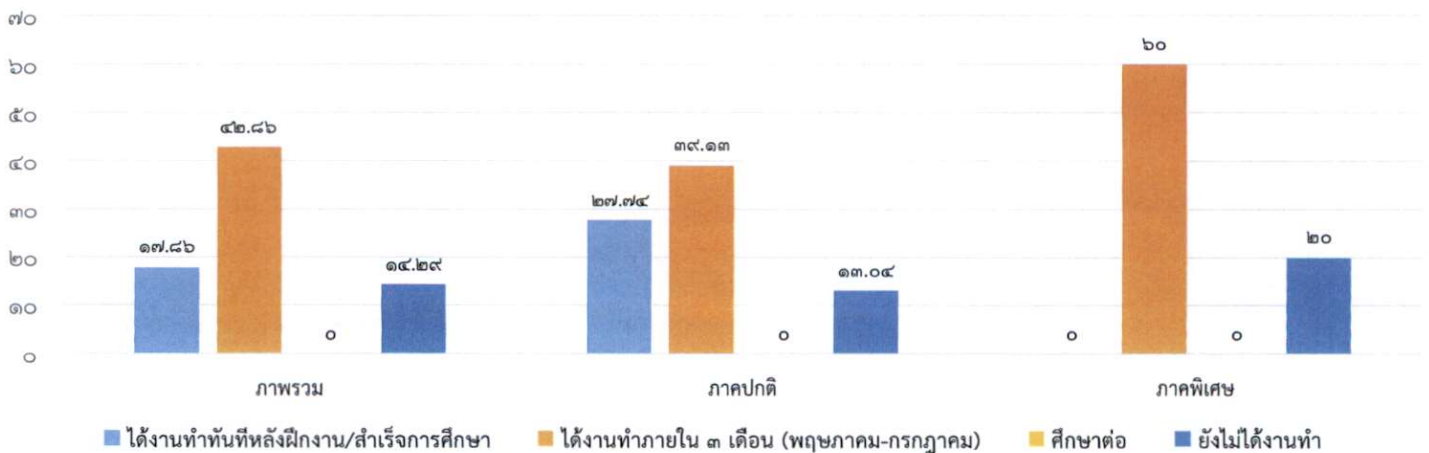
• จำนวนนิสิตระดับบัณฑิตศึกษา คณะวิทยาศาสตร์การกีฬา

จำนวนนิสิตในแต่ละชั้นปี

อัตรา ๘/๐๒/๒๕๖๖

ลำดับที่	หลักสูตร	แผนการรับนิสิตใน มคอ.					ปีการศึกษา ๒๕๖๓				ปีการศึกษา ๒๕๖๔				ปีการศึกษา ๒๕๖๕				รวมนิสิตปัจจุบันทั้งสิ้น	
		ปี๑	ปี๒	ปี	๑.๑	๒.๑	ภาคปกติ	ภาคพิเศษ	ภาคปกติ	ภาคพิเศษ	ภาคปกติ	ภาคพิเศษ	ภาคปกติ	ภาคพิเศษ	ภาคปกติ	ภาคพิเศษ	ภาคปกติ	ภาคพิเศษ	ภาคปกติ	ภาคพิเศษ
๑	วท.ม. วิทยาศาสตร์การกีฬาและการออกกำลังกาย		๕				๕	๐	๖	๐	๘	๐	๕	๐	๔	๐	๓	๐	๒๓	๐
๒	ปร.ด. วิทยาศาสตร์การกีฬาและการออกกำลังกาย					๕	๑	๐	๑	๐	๐	๐	๐	๐	๑	๐	๑	๐	๔	๐
๓	วท.ม. แอพลิตนิงและวิทยาศาสตร์การเคลื่อนไหว		๕				๔	๐	๔	๐	๖	๐	๒	๐	๑	๐	๑	๐	๓๐	๐
๔	ปร.ด. แอพลิตนิงและวิทยาศาสตร์การเคลื่อนไหว				๑	๒	๐	๐	๐	๐	๐	๐	๐	๐	๐	๐	๐	๐	๐	๐
๕	วท.ม. การจัดการการกีฬา	๒	๕	๓			๒	๐	๑	๐	๓	๐	๓	๐	๕	๐	๕	๐	๒๒	๐
๖	ปร.ด.การจัดการการกีฬา				๓	๕	๖	๐	๖	๐	๓	๐	๓	๐	๑๖	๐	๑๖	๐	๒๓	๐
รวม							๒๒	๐	๔๘	๐	๒๐	๐	๓๓	๐	๒๓	๐	๒๒	๐	๓๖	๐

ร้อยละของบัณฑิตที่ได้งานทำภายใน 6 เดือนแรก หลังฝึกงาน/สำเร็จการศึกษา ของบัณฑิตที่ จบปีการศึกษา 2564



* จากผลสำรวจมีนิสิตตอบแบบสำรวจเพียง 28 คน จากบัณฑิตที่จบ 109 คน (ร้อยละ 25.69 ของบัณฑิตที่จบ) ข้อมูลจึงอาจไม่สามารถเป็นตัวแทนของบัณฑิตที่จบ การศึกษาได้ รายงานเป็นผลสำรวจภาวะการได้งานทำของ ณ เดือนตุลาคม 2565 ตามที่องแผนได้เก็บรวบรวมข้อมูล

ข้อมูลพื้นฐานคณะวิทยาศาสตร์การกีฬา

- ภาวะการได้ทำของนิสิตระดับปริญญาตรีภายใน 1 ปีหลังสำเร็จการศึกษา ตั้งแต่บัณฑิตที่จบในปีการศึกษา 2559- 2563

ระดับวิทยาเขต/คณะ/หลักสูตร	ผู้สำเร็จ การ ศึกษา	ผู้บัณฑิต ข้อมูล		บัณฑิต ไม่สมบูรณ์	มีงาน ทำ เติม	ศึกษา ต่อ	บัณฑิต บวช	บัณฑิต เกณฑ์ ทหาร	ชอบ เขต สรรวจ	สถานภาพการทำงานของบัณฑิต			
		จำนวน	%							ทำงาน		ไม่ทำงาน	
										จำนวน	%	จำนวน	%
วิทยาศาสตร์บัณฑิต สาขาวิชาวิทยาศาสตร์การกีฬาและการออกกำลังกาย	109	109	100%	-	1	-	1	2	105	60	57%	45	43%

ระดับวิทยาเขต/คณะ/หลักสูตร	บัณฑิต ทำงาน แล้ว	ประเภทงานที่ทำ						การได้งานทำ		รายได้เฉลี่ย (บาท)				
		หน่วยงานรัฐ		หน่วยงานรัฐวิสาหกิจ		เอกชน		ธุรกิจส่วนตัวอิสระ			องค์กรอื่นๆ			
		จำนวน	%	จำนวน	%	จำนวน	%	จำนวน	%		จำนวน	%		
วิทยาศาสตร์บัณฑิต สาขาวิชาวิทยาศาสตร์การกีฬาและการออกกำลังกาย	60	3	5%	1	2%	52	87%	3	5%	1	2%	44	73%	15,787.50



ปีการศึกษา ที่เรียนจบ	ร้อยละ ของการได้งานทำ
2559	97.17
2560	91.46
2561	82.22
2562	90.10
2563	68.04